

ด่วนที่สุด

ที่ ศธ ๐๗๐๐๕/ ๔๘๘



กรมส่งเสริมการเรียนรู้
กระทรวงศึกษาธิการ
กทม. ๑๐๓๐๐

๑๖ มกราคม ๒๕๖๙

เรื่อง แนวทางการดำเนินงานโครงการพัฒนาอาชีพชุมชน ประจำปีงบประมาณ พ.ศ. ๒๕๖๙

เรียน ผู้อำนวยการสำนักงานส่งเสริมการเรียนรู้ประจำจังหวัดทุกแห่ง/กรุงเทพมหานคร

สิ่งที่ส่งมาด้วย แนวทางการดำเนินงานโครงการพัฒนาอาชีพชุมชน ประจำปีงบประมาณ พ.ศ. ๒๕๖๙

ตามที่กรมส่งเสริมการเรียนรู้ได้รับงบประมาณตามพระราชบัญญัติงบประมาณรายจ่ายประจำปีงบประมาณ พ.ศ. ๒๕๖๙ แผนงานยุทธศาสตร์พัฒนาคุณภาพการศึกษาและการเรียนรู้ ผลผลิตผู้รับบริการการเรียนรู้เพื่อพัฒนาคุณภาพชีวิต กิจกรรมการเรียนรู้เพื่อพัฒนาตนเอง งบรายจ่ายอื่น รายการค่าใช้จ่ายโครงการพัฒนาอาชีพชุมชน ไตรมาสที่ ๑ - ๒ เพื่อเป็นค่าใช้จ่ายโครงการพัฒนาอาชีพชุมชน ประจำปีงบประมาณ พ.ศ. ๒๕๖๙ ในการดำเนินการจัดกิจกรรมการจัดการศึกษาอาชีพให้แก่ประชาชนในพื้นที่กลุ่มเป้าหมาย นั้น

ในการนี้ เพื่อให้การดำเนินงานโครงการพัฒนาอาชีพชุมชน ประจำปีงบประมาณ พ.ศ. ๒๕๖๙ เป็นไปตามวัตถุประสงค์และนโยบายของกรมส่งเสริมการเรียนรู้ ขอให้ท่านแจ้งแนวทางการดำเนินงานโครงการพัฒนาอาชีพชุมชน ประจำปีงบประมาณ พ.ศ. ๒๕๖๙ ไปยังสถานศึกษาทุกแห่งในสังกัด เพื่อใช้เป็นแนวทางในการขับเคลื่อนโครงการพัฒนาอาชีพชุมชนให้เป็นไปในทิศทางเดียวกันต่อไป รายละเอียดตามสิ่งที่ส่งมาด้วย

จึงเรียนมาเพื่อทราบ และดำเนินการในส่วนที่เกี่ยวข้องต่อไป

ขอแสดงความนับถือ

(นางเกศทิพย์ ศุภวานิช)

อธิบดีกรมส่งเสริมการเรียนรู้

กองส่งเสริมและพัฒนานวัตกรรมกรรมการเรียนรู้

โทร. ๐ ๒๒๘๑ ๗๐๔๒

โทรสาร ๐ ๒๒๘๒ ๒๘๕๘

“เรียนดี มีคุณธรรม”

แนวทางการดำเนินงานโครงการพัฒนาอาชีพชุมชน ประจำปีงบประมาณ พ.ศ. ๒๕๖๙
กรมส่งเสริมการเรียนรู้ กระทรวงศึกษาธิการ

๑. ความเป็นมา

โครงการพัฒนาอาชีพชุมชน เป็นโครงการสำคัญที่ดำเนินการต่อเนื่องจากโครงการศูนย์ฝึกอาชีพชุมชน สอดคล้องตามพระราชบัญญัติส่งเสริมการเรียนรู้ พ.ศ. ๒๕๖๖ มาตรา ๙ การเรียนรู้เพื่อการพัฒนาตนเอง มีเป้าหมายเพื่อพัฒนาศักยภาพ ทักษะและความเชี่ยวชาญเฉพาะด้านตามความถนัดของตน การประกอบอาชีพ การพัฒนาอาชีพ การยกระดับคุณภาพชีวิตของตน ครอบครัว ชุมชน หรือสังคม หรือเพื่อประโยชน์แห่งความรอบรู้ของตน โดยอาจได้รับการรับรองคุณวุฒิตามความเหมาะสม มีความสอดคล้องกับแผนระดับต่าง ๆ ในการดำเนินการขับเคลื่อนโครงการฯ ดังนี้ ยุทธศาสตร์ชาติ ๒๐ ปี (พ.ศ. ๒๕๖๑ - ๒๕๗๙) ยุทธศาสตร์ที่ ๓ ด้านการพัฒนาและเสริมสร้างศักยภาพทรัพยากรมนุษย์ แผนแม่บทภายใต้ยุทธศาสตร์ชาติ ด้านพัฒนาศักยภาพคนตลอดชีวิต แผนพัฒนาเศรษฐกิจและสังคมแห่งชาติ ฉบับที่ ๑๓ (พ.ศ. ๒๕๖๖ - ๒๕๗๐) มิติปัจจัยผลักดันการพลิกโฉมประเทศ หมุดหมายที่ ๑๒ ไทยมีกำลังคนสมรรถนะสูง มุ่งเรียนรู้อย่างต่อเนื่อง ตอบโจทย์การพัฒนาแห่งอนาคต โดยเพิ่มกำลังคนคุณภาพรองรับภาคการผลิตเป้าหมาย และพัฒนาระบบนิเวศเพื่อการเรียนรู้ตลอดชีวิต นโยบายรัฐบาล ด้านการพัฒนาและเสริมสร้างศักยภาพทรัพยากรมนุษย์ ข้อ ๒ การพัฒนาศักยภาพคนตลอดช่วงชีวิต มุ่งเน้นการพัฒนาเชิงคุณภาพในทุกช่วงวัย ช่วงวัยแรงงานยกระดับศักยภาพ ทักษะ และสมรรถนะแรงงานสอดคล้องกับความต้องการของตลาด และช่วงวัยผู้สูงอายุ ส่งเสริมให้ผู้สูงอายุเป็นพลังในการขับเคลื่อนประเทศ แผนส่งเสริมการเรียนรู้ (พ.ศ. ๒๕๖๘ - ๒๕๗๐) กลยุทธ์ที่ ๒.๔ พัฒนาทักษะพื้นฐาน และทักษะอาชีพที่ตอบโจทย์โลกยุคใหม่ โดยเน้นการเชื่อมโยงการเรียนรู้กับการประกอบอาชีพที่เป็นความต้องการของตลาดแรงงาน และการพัฒนาเศรษฐกิจชุมชน เช่น ทักษะดิจิทัล การดูแลผู้สูงวัย การทำธุรกิจออนไลน์ งานฝีมือ ท่องเที่ยว วัฒนธรรม ส่งเสริมศูนย์เรียนรู้เพื่อการพัฒนาอาชีพชุมชนให้เข้ามามีส่วนร่วมในการออกแบบ กิจกรรมการเรียนรู้ เช่น ศูนย์พัฒนาฝีมือแรงงานจังหวัด สำนักงานพัฒนาชุมชนจังหวัด สภาอุตสาหกรรมจังหวัด หอการค้าจังหวัด พร้อมสนับสนุนการจัดอบรมหรือจัดกิจกรรมผ่านศูนย์การเรียนรู้ชุมชน เพื่อให้ประชาชนเข้าถึง การอบรมหรือกิจกรรมเพื่อพัฒนาทักษะด้านต่าง ๆ โดยผลิตและพัฒนากำลังคนให้มีสมรรถนะที่ตรงกับความต้องการของตลาดแรงงานและการพัฒนาเศรษฐกิจ สังคมของประเทศ ทั้งด้านความรู้ ความสามารถ และสมรรถนะในการปฏิบัติงาน ผ่านการเรียนรู้ที่มีความหลากหลาย ยืดหยุ่น ตอบสนองต่อความต้องการของผู้เรียน

ปีงบประมาณ พ.ศ. ๒๕๖๙ โครงการพัฒนาอาชีพชุมชน ให้ความสำคัญกับการจัดกิจกรรมฝึกอาชีพแก่ประชาชนระดับฐานรากในพื้นที่ตำบล/แขวง โดยมุ่งเน้นกลุ่มเป้าหมายที่ไม่มีอาชีพ ต้องการมีอาชีพ ต้องการเรียนรู้อาชีพใหม่ (New-skill) กลุ่มเป้าหมายที่มีอาชีพอยู่แล้วและต้องการพัฒนาต่อยอดจากอาชีพเดิม (Up-skill Re-skill) ให้ได้รับการพัฒนาสมรรถนะและทักษะด้านการประกอบอาชีพเพื่อการมีรายได้ มีคุณภาพชีวิตที่ดี โดยใช้หลักสูตรการพัฒนาทักษะอาชีพ เพื่อให้ผู้ผ่านการฝึกอาชีพได้มีความรู้ เกิดทักษะสามารถนำไปประกอบอาชีพ สร้างอาชีพ เพิ่มรายได้ ลดรายจ่าย แก้ปัญหาในการดำรงชีวิต มีทักษะสร้างมูลค่าเพิ่ม และพัฒนาสู่วิสาหกิจชุมชน เน้นการจัดการศึกษาที่ยึดพื้นที่เป็นฐานในการพัฒนา (Area - based Development) ผ่านการใช้หลักสูตรอาชีพเป็นฐาน (Career - Based Education) ทั้งหลักสูตรที่สอดคล้องกับบริบทชุมชน หลักสูตรที่สอดคล้องกับมาตรฐานวิชาชีพ หลักสูตรที่สอดคล้องกับยุคดิจิทัล (Digital Age) รวมถึงหลักสูตรที่สอดคล้องกับอาชีพทั่วไปตามความต้องการของผู้เรียนและตลาดแรงงาน เพื่อให้สอดคล้องกับทิศทางการเรียนรู้ของโลกยุคใหม่ที่มุ่งเน้นการพัฒนาทักษะ และความสามารถที่นำไปใช้ได้จริง ก่อให้เกิดการเรียนรู้สู่อาชีพที่มั่นคง สร้างรายได้จริง นำไปสู่การพึ่งพาตนเองอย่างยั่งยืน โดยร่วมมือกับภาคเอกชน

อุตสาหกรรมหรือภาคธุรกิจ ตั้งแต่กระบวนการออกแบบและพัฒนาหลักสูตรอาชีพ ให้สอดคล้องกับบริบทพื้นที่ และความต้องการของตลาดแรงงานจริง เช่น ด้านดิจิทัล ช่างเทคนิค อาหาร การดูแลผู้สูงอายุ เป็นต้น รวมถึง การสนับสนุนการฝึกอบรม วิทยากร และการฝึกอบรมตามหลักสูตรคุณวุฒิวิชาชีพ มีการนำเทคโนโลยีดิจิทัล นวัตกรรมหรือปัญญาประดิษฐ์ (AI) ที่เข้ามามีบทบาทในการใช้ชีวิตมาใช้ในการบูรณาการกับการเรียนรู้มากขึ้น ส่งเสริมแนวทางการสร้างรายได้ทั้งในระหว่างและหลังเรียน จบแล้วมีงานทำ (Learn to Earn) ที่เน้นการฝึก ปฏิบัติจริง การพัฒนาผู้ประกอบการรายใหม่ การสร้างโอกาสทางธุรกิจในชุมชนและการต่อยอดผลิตภัณฑ์ ท้องถิ่นให้มีมูลค่าเพิ่ม และที่สำคัญพัฒนาทักษะและอาชีพใหม่ให้กลุ่มวัยเกษียณ เพื่อเตรียมความพร้อมรองรับ สังคมผู้สูงอายุให้สามารถสร้างรายได้ พึ่งพาตนเองได้และลดภาระพึ่งพิงทางสังคม ทั้งนี้ เพื่อตอบสนองนโยบาย ของรัฐบาลและยุทธศาสตร์ชาติ ๒๐ ปี ยุทธศาสตร์ข้อที่ ๓ ยุทธศาสตร์ด้านการพัฒนาและเสริมสร้างศักยภาพ ทรัพยากรมนุษย์ เป้าหมายเพื่อพัฒนาคนและสังคมไทยให้เป็นรากฐานที่แข็งแกร่งของประเทศ

๒. วัตถุประสงค์

๒.๑ เพื่อส่งเสริมการจัดการเรียนรู้ฝึกออาชีพและพัฒนาอาชีพให้กับประชาชนกลุ่มเป้าหมาย ให้ได้รับความรู้ไปสร้างอาชีพ เพิ่มรายได้ ลดรายจ่าย แก้ปัญหาในการดำรงชีวิต มีทักษะ สร้างมูลค่าเพิ่ม และพัฒนาสู่วิสาหกิจชุมชน

๒.๒ เพื่อพัฒนาผลผลิตของอาชีพให้มีความทันสมัย สอดคล้องกับความต้องการของผู้บริโภค และแนวโน้มทางการตลาด มีการบูรณาการกับหน่วยงานภาคีเครือข่ายให้เกิดการรวมกลุ่มและจัดตั้งเป็น วิสาหกิจชุมชน นำไปสู่การสร้างความเข้มแข็งให้กับชุมชนอย่างยั่งยืน

๒.๓ เพื่อสนับสนุนให้เกิดช่องทางการจำหน่ายผลิตภัณฑ์สินค้าและเพิ่มช่องทางการประชาสัมพันธ์ จากโครงการพัฒนาอาชีพชุมชน

๓. กลุ่มเป้าหมาย

ประชาชนทั่วไปทุกช่วงวัยที่อยู่ในกลุ่มวัยแรงงาน กลุ่มผู้พิการ หรือกลุ่มเป้าหมายตามนโยบายของ รัฐบาล เช่น กลุ่มผู้สูงอายุ กลุ่มเยาวชนนอกระบบ กลุ่มประชาชนบริเวณชายแดนภาคใต้ กลุ่มประชาชนพื้นที่เขต พัฒนาพิเศษภาคตะวันออก กลุ่มประชาชนจังหวัดที่เป็นพื้นที่เขตเศรษฐกิจพิเศษ กลุ่มเป้าหมายในเรื่องจำ กลุ่มทหารกองประจำการและผู้ถือบัตรสวัสดิการแห่งรัฐ ฯลฯ

๔. การจัดกิจกรรม/สถานที่ดำเนินการ

๔.๑ การจัดกิจกรรมฝึกออาชีพ

การจัดกิจกรรมฝึกออาชีพโดยสถานศึกษาในสังกัดกรมส่งเสริมการเรียนรู้ ให้มีการพัฒนา หลักสูตรอาชีพตามความต้องการของผู้เรียนและตลาดแรงงาน ควบคู่กับการคำนึงถึงอัตลักษณ์และบริบทของพื้นที่ โดยกำหนดให้มีการจัดกิจกรรมฝึกออาชีพในชุมชน เพื่อเป็นการเสริมสร้างทักษะใหม่ (New-skill) เพิ่มสมรรถนะ (Up-skill) ทบทวนหรือปรับทักษะ (Re-skill) ให้แก่ผู้เรียน เช่น ช่างตัดผม ช่างไฟฟ้า ช่างประปา งานหัตถกรรม Influencer นักสร้างคอนเทนต์ การพัฒนาตลาดขายผ้าทอ การค้าขายออนไลน์ เป็นต้น เน้นการบูรณาการความร่วมมือ กับภาคเอกชน ภาคประชาสังคมในพื้นที่ ตั้งแต่กระบวนการออกแบบและพัฒนาหลักสูตร การสนับสนุนการฝึกอบรม และวิทยากร ตลอดจนการฝึกอบรมตามหลักสูตรคุณวุฒิวิชาชีพ มุ่งเน้นการฝึกทักษะอาชีพตั้งแต่ต้นน้ำ กลางน้ำ ปลายน้ำ ตามลำดับ ซึ่งสอดคล้องกับจุดเน้นการดำเนินงานกรมส่งเสริมการเรียนรู้ ประจำปีงบประมาณ พ.ศ. ๒๕๖๙ ข้อ ๒ ขับเคลื่อนการเรียนรู้สู่อาชีพที่มั่นคง สร้างรายได้จริง และการพึ่งพาตนเองที่ยั่งยืน โดยส่งเสริมแนวทาง Learn to earn ควบคู่กับการพัฒนา Up-skill Re-skill New-skill เพื่อให้ผู้เรียนสามารถ สร้างรายได้ระหว่างเรียนและหลังจบการศึกษา สนับสนุนการเป็นผู้ประกอบการ เพื่อสร้างโอกาสทางธุรกิจ ในชุมชน ส่งเสริมการเรียนรู้ผ่านหลักสูตรที่เน้นการปฏิบัติและการฝึกทักษะอาชีพที่สามารถนำไปใช้ ในการประกอบอาชีพได้จริง โดยมุ่งเน้นทักษะที่ตอบโจทย์ตลาดแรงงาน อาทิ ทักษะดิจิทัล ทักษะด้านเทคโนโลยี

การเกษตรสมัยใหม่ และงานบริการที่สอดคล้องกับมาตรฐานอาชีพและคุณวุฒิวิชาชีพ เพื่อให้ผู้เรียนมีสมรรถนะสามารถนำความรู้ไปประกอบอาชีพ สร้างรายได้อย่างยั่งยืน และดำรงชีวิตอยู่ร่วมกันในสังคมได้อย่างมีความสุข ส่งเสริมการต่อยอดอาชีพเดิมให้เหมาะสมกับบริบทของพื้นที่ การพัฒนาผลผลิตให้ทันสมัย มีคุณภาพ และได้มาตรฐาน สอดคล้องกับความต้องการของผู้บริโภคและแนวโน้มตลาด โดยเพิ่มมูลค่าผลิตภัณฑ์สินค้า/บริการ การบริหารจัดการ การเป็นผู้ประกอบการ การเพิ่มศักยภาพการผลิต รวมถึงการพัฒนาบรรจุภัณฑ์ และการส่งเสริมการขายผ่านระบบออนไลน์ เป็นต้น ขณะเดียวกัน ส่งเสริมการจัดกิจกรรมฝึกอาชีพที่คงไว้ซึ่งการอนุรักษ์และสืบสานภูมิปัญญาท้องถิ่น เช่น อาหารพื้นถิ่น ขนมพื้นบ้าน ขนมประเพณี ขนมไทยโบราณ งานหัตถกรรม งานช่างศิลป์พื้นบ้าน การออกแบบของที่ระลึกจากภูมิปัญญาท้องถิ่น เป็นต้น เพื่อสร้างคุณค่าและอัตลักษณ์ให้แก่ชุมชนอย่างยั่งยืน

โดยในปีงบประมาณ พ.ศ. ๒๕๖๙ ได้กำหนดให้หน่วยงาน/สถานศึกษาในสังกัด ดำเนินการจัดกิจกรรมฝึกอาชีพ ตามแนวทางการจัด ส่งเสริม สนับสนุนการเรียนรู้เพื่อการพัฒนาตนเอง พ.ศ. ๒๕๖๘ ที่กำหนดรูปแบบการจัดกิจกรรมฝึกอาชีพไว้ ๒ ประเภท ได้แก่

(๑) หลักสูตรฝึกอาชีพ ๓ - ๙ ชั่วโมง สำหรับประชาชน จำนวน ๖ คน

(๒) หลักสูตรฝึกอาชีพ ๑๐ ชั่วโมงขึ้นไป สำหรับประชาชน จำนวน ๑๕ คน

ภายใต้หลักเกณฑ์การเบิกค่าใช้จ่ายการจัดการเรียนรู้เพื่อการพัฒนาตนเอง (หนังสือกรมส่งเสริมการเรียนรู้ ที่ ศธ ๐๗๐๐๕/๙๑๖๘ ลงวันที่ ๔ ธันวาคม ๒๕๖๗) และแนวทางการพิจารณาหลักเกณฑ์การเบิกค่าใช้จ่ายการจัดการเรียนรู้เพื่อการพัฒนาตนเอง ภายใต้งบประมาณที่ได้รับจัดสรร

๔.๒ กิจกรรมมหกรรมวิชาการ “สกร. สร้างอาชีพ สร้างรายได้”

ดำเนินการจัดงานภายใต้กิจกรรมส่งเสริมการฝึกอาชีพ การประชาสัมพันธ์ และการสร้างช่องทางการจำหน่าย รวมถึงการนำเสนอวิชาการด้านอาชีพ การจัดประกวดอาชีพและการจัดการส่งเสริมการตลาดเพื่อฝึกการจำหน่ายจากการปฏิบัติจริงตามกิจกรรมในโครงการ “กิจกรรมมหกรรมวิชาการ สกร.สร้างงาน สร้างรายได้” เช่น กิจกรรม Sweet Heritage สืบสานตำนานขนมไทย กิจกรรมออกร้านงานกาชาด ประจำปี ๒๕๖๘ กระทรวงศึกษาธิการ เป็นต้น ซึ่งจะกำหนดวันและสถานที่การจัดกิจกรรมดังกล่าว ในภายหลังตามที่กรมส่งเสริมการเรียนรู้กำหนด โดยให้ดำเนินการเบิกจ่ายตามระเบียบ ดังนี้

(๑) ค่าใช้จ่ายในการจัดงานตามระเบียบกระทรวงการคลังว่าด้วยค่าใช้จ่ายในการฝึกอบรม การจัดงาน และการประชุมระหว่างประเทศ พ.ศ. ๒๕๔๙ แก้ไขเพิ่มเติม

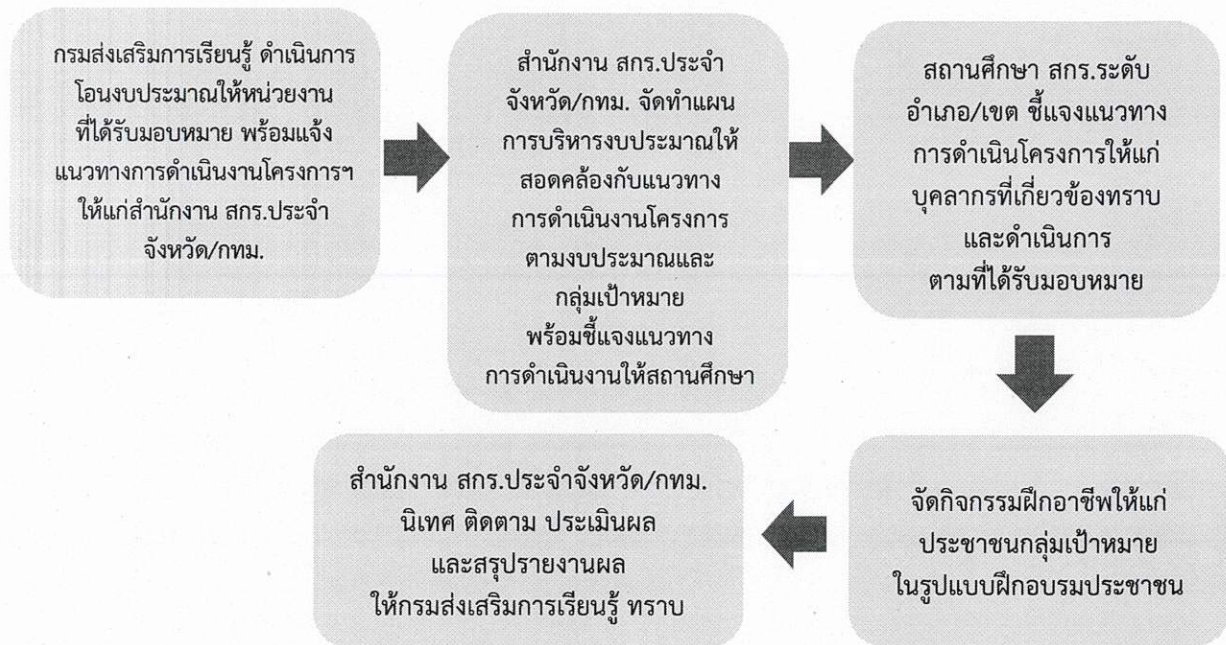
(๒) ค่าใช้จ่ายในการจัดซื้อจัดจ้างตามระเบียบกระทรวงการคลังว่าด้วยการจัดซื้อจัดจ้าง และการบริหารพัสดุภาครัฐ พ.ศ. ๒๕๖๐

(๓) ค่าใช้จ่ายในการฝึกอาชีพตามแนวทางการจัด ส่งเสริม สนับสนุนการเรียนรู้เพื่อการพัฒนาตนเอง พ.ศ. ๒๕๖๘

ทั้งนี้ ขอให้บริหารงบประมาณอย่างมีประสิทธิภาพ เกิดประโยชน์สูงสุดแก่ทางราชการ และเบิกจ่ายงบประมาณให้ถูกต้องตามหลักการจำแนกประเภทรายจ่ายงบประมาณ รวมทั้งกฎหมาย ระเบียบ ข้อบังคับ มติของรัฐมนตรี และหนังสือเวียนที่เกี่ยวข้อง

๔.๓ กิจกรรมนิเทศ ติดตามและประเมินผล

สำนักงาน สกร.ประจำจังหวัด/กรุงเทพมหานคร ดำเนินการจัดทำแผนปฏิบัติงานการนิเทศ ติดตาม และประเมินผลโครงการพัฒนาอาชีพชุมชนของสถานศึกษาในสังกัด เพื่อศึกษาและติดตามผลการจัดกิจกรรมการเรียนรู้ ทั้งการฝึกและพัฒนาอาชีพให้กับประชาชนกลุ่มเป้าหมาย รวมถึงการพัฒนาผลิตภัณฑ์ที่เกิดจากการฝึกหรือพัฒนาอาชีพของผู้เรียน ให้มีความทันสมัย มีคุณภาพ ได้มาตรฐาน สามารถแข่งขันได้ในเชิงพาณิชย์ รวมถึงให้ข้อเสนอแนะ ข้อเสนอแนะที่เป็นประโยชน์ต่อการพัฒนาการดำเนินงาน ให้มีประสิทธิภาพมากขึ้น



ภาพ : ขั้นตอนการดำเนินงานโครงการพัฒนาอาชีพชุมชน

๕. ตัวชี้วัดเป้าหมายโครงการ คือ ตัวชี้วัดผลผลิต (Outputs) และตัวชี้วัดผลลัพธ์ (Outcomes)

๕.๑ ตัวชี้วัดผลผลิต (Outputs)

๕.๑.๑ เชิงปริมาณ

- (๑) จำนวนประชาชนที่เข้ารับการฝึกและพัฒนาอาชีพ
- (๒) จำนวนผลิตภัณฑ์ที่มีคุณภาพ ได้มาตรฐาน มีเอกลักษณ์/อัตลักษณ์ที่สอดคล้องกับบริบทของชุมชนตามความต้องการของผู้บริโภคและแนวโน้มทางการตลาด
- (๓) จำนวนงานมหกรรมวิชาการ “สกร. สร้างอาชีพ สร้างรายได้” อย่างน้อย ๑ ครั้ง
- (๔) จำนวนช่องทางการจำหน่าย อย่างน้อย ๑ ช่องทาง

๕.๑.๒ เชิงคุณภาพ

- (๑) ประชาชนที่ผ่านการฝึกและพัฒนาอาชีพมีความรู้ ความเข้าใจ และเกิดทักษะด้านอาชีพตามความต้องการ ความถนัด ความสนใจของตนเอง
- (๒) ผลิตภัณฑ์มีคุณภาพ ได้มาตรฐาน มีเอกลักษณ์/อัตลักษณ์ที่สอดคล้องกับบริบทของชุมชนตามความต้องการของผู้บริโภคและแนวโน้มทางการตลาด
- (๓) ประชาชนที่ผ่านการฝึกและพัฒนาอาชีพมีช่องทางการจำหน่ายผลิตภัณฑ์ และได้แสดงผลงานวิชาการด้านอาชีพ

๕.๒ ตัวชี้วัดผลลัพธ์ (Outcomes)

๕.๒.๑ ประชาชนที่ผ่านการฝึกและพัฒนาอาชีพมีความรู้ ความเข้าใจ และสามารถนำความรู้ไปสร้างอาชีพ เพิ่มรายได้ ลดรายจ่าย แก้ปัญหาในการดำรงชีวิต มีทักษะ สร้างมูลค่าเพิ่ม และพัฒนาสู่วิสาหกิจชุมชน

๕.๒.๒ ประชาชนที่ผ่านการฝึกและพัฒนาอาชีพมีการบูรณาการการทำงานร่วมกับภาคีเครือข่าย และเกิดการรวมกลุ่มหรือจัดตั้งเป็นวิสาหกิจชุมชน

๕.๒.๓ ประชาชนที่ผ่านการฝึกและพัฒนาอาชีพสามารถจำหน่ายผลิตภัณฑ์ได้ เป็นที่รู้จัก และมีรายได้เพิ่มขึ้น

๖. การนิเทศ ติดตาม และประเมินผลโครงการพัฒนาอาชีพชุมชน ประจำปีงบประมาณ พ.ศ. ๒๕๖๙

มุ่งเน้นการพัฒนากระบวนการฝึกอาชีพให้มีคุณภาพมาตรฐาน และพัฒนาคุณภาพผลิตภัณฑ์ให้มีความทันสมัย สอดคล้องกับความต้องการของผู้บริโภคและแนวโน้มทางการตลาด โดยดำเนินการ ดังนี้

๖.๑ การนิเทศ ติดตาม และประเมินผลการนำความรู้ที่ได้รับไปใช้ประโยชน์หลังจากเข้ารับการฝึกอาชีพ โดยสำนักงาน สกร. ประจำจังหวัด/กรุงเทพมหานคร ดำเนินการนิเทศ ติดตาม และประเมินผลโครงการพัฒนาอาชีพชุมชนของสถานศึกษาในสังกัด แต่งตั้งคณะกรรมการนิเทศติดตามฯ ระดับจังหวัด จัดทำแผนปฏิบัติงานการนิเทศติดตามฯ ใช้แบบนิเทศติดตาม (พต. ๑๑) ตามงบประมาณที่ได้รับการจัดสรรจากกรมส่งเสริมการเรียนรู้ รวมถึงสรุปรายงานผลการนิเทศติดตามฯ พร้อมทั้งนำผลข้อมูลมาพัฒนาปรับปรุงการดำเนินงานในปีถัดไป ทั้งนี้ ขอให้ส่งรายงานผลการนิเทศติดตามฯ ส่งมายังกรมส่งเสริมการเรียนรู้ แห่งละ ๑ เล่ม

๖.๒ การติดตามระดับกรมส่งเสริมการเรียนรู้ด้วยระบบ DOLEdemy เพื่อให้สถานศึกษารายงานข้อมูลผ่านระบบฐานข้อมูลเพื่อการบริหารจัดการของกรมส่งเสริมการเรียนรู้ (DOLEdemy) ทั้งข้อมูลเชิงปริมาณและเชิงคุณภาพ โดยกำหนดให้สถานศึกษาทุกแห่ง รายงานผลการดำเนินงานโครงการ ตามกรอบระยะเวลาที่กรมส่งเสริมการเรียนรู้ กำหนด

๖.๓ การรายงานผลการดำเนินงานตามนโยบายเร่งด่วน โดยสำนักงาน สกร.ประจำจังหวัด/กรุงเทพมหานคร และสถานศึกษาขึ้นตรงด้านอาชีพ รายงานผลการดำเนินงานตามกรอบระยะเวลาที่กรมส่งเสริมการเรียนรู้ กำหนด

๖.๔ การรายงานผลการดำเนินงานโครงการพัฒนาอาชีพชุมชน ประจำปีงบประมาณ พ.ศ. ๒๕๖๙ โดยสำนักงาน สกร. ประจำจังหวัด/กรุงเทพมหานคร และสถานศึกษาขึ้นตรงด้านอาชีพ รายงานผลการดำเนินงานตามแบบฟอร์มรายงานฯ และกรอบระยะเวลาที่กรมส่งเสริมการเรียนรู้ กำหนด

๗. การทำงานร่วมกับภาคีเครือข่าย

๗.๑ เน้นการทำงานร่วมกับภาคีเครือข่าย ทั้งภาครัฐ ภาคเอกชน ภาคอุตสาหกรรม ภาคประชาสังคม ตั้งแต่การร่วมออกแบบหลักสูตรการเรียนรู้ เปิดโอกาสให้ผู้เรียนได้เรียนรู้และฝึกทักษะจากประสบการณ์จริงจากผู้ที่มีความชำนาญ เชี่ยวชาญหรือมีประสบการณ์เฉพาะด้านสายอาชีพโดยตรง

๗.๒ เน้นการทำงานร่วมกับภาคีเครือข่าย องค์กรในชุมชน องค์กรปกครองส่วนท้องถิ่น และสถานศึกษาอื่น เพื่อยกระดับผลิตภัณฑ์สินค้า/บริการ รวมถึงส่งเสริมช่องทางการจำหน่ายสินค้าผ่านระบบออนไลน์กับหน่วยงานภาครัฐ ภาคเอกชน และภาคีเครือข่าย

๗.๓ บูรณาการและสร้างความร่วมมือกับหน่วยงานภาคีเครือข่ายทั้งภาครัฐ ภาคเอกชน และท้องถิ่นในการจัดกิจกรรมฝึกอาชีพ พัฒนาอาชีพ พัฒนาผลิตภัณฑ์ พัฒนาหลักสูตร ที่สอดคล้องกับบริบทของชุมชนให้มีคุณภาพและมีมาตรฐาน